



- ◎地域医療支援病院
- ◎地域がん診療連携拠点病院
- ◎病院機能評価認定病院
- ◎臨床研修指定病院

第5号 平成21年8月1日発行

栄養サポートセンターの活動紹介！！

入院患者様の栄養管理



田井部長

当院では2005年4月に全科型、栄養サポートチーム(Nutrition Support Team: NST)を立ち上げ、活動しております。さらに2007年7月には全国労災病院に先駆け、「栄養サポートセンター」を診療部に設置致しました。

現在はセンター長である消化器科の田井部長を中心に、患者様の食事をサポートする「栄養管理室」と連携をとりながら、より臨床に即した栄養サポートを目指し活動しております。

「栄養サポートセンター」では主に、患者様の栄養状態を身体状況や検査データから、入院時早期に評価する他、患者様の必要エネルギー量や必要たんぱく質量などを、患者様個々の栄養状態や疾患に合わせ算出しております。また主治医より依頼があった患者様については、医師、看護師、薬剤師、リハビリスタッフ等多職種協働のチームで回診やカンファレンスを行い、栄養補給ルートや食形態の検討、補助食品による栄養補給などを主治医に提言、また患者様の嗜好も考慮しきめ細やかな栄養サポートの実践を行っております。



左上から栄養外来担当看護師 渡辺
NST臨床研修生(管理栄養士)末吉・尾園
センター長補佐(管理栄養士)田村 栄養外来担当医師 南海先生

→次ページへ続く

目次

□ 栄養サポートセンターの活動紹介 …1~2

患者様の栄養管理

～栄養外来開始1年を迎えて～

□ 看護部からこんにちは …3

4 東病棟の紹介！

祝！2人目の認定看護師！

□ 診療科紹介～循環器科～ …4

「地域医療の更なる充実を目指して」



□ コメディカルだより …5~9

「薬剤部副部長紹介」「リハ科技師長紹介」

「17人のアトム」「乳がん検診のすすめ」

「リコピンパワー」「特定健診・特定保健指導」

□ 活動紹介 …10

「チーム医療 緩和ケア・NST・褥瘡」

□ オアシスMSCから皆様へ …11

□ オープンハウスについて …12

□ ふくろうのつぶやき …13~14

「一期一会」 外科医師 佐藤 直先生

□ 納涼メニュー ～冷麦～ …15

□ 編集後記 …16



栄養外来を開始して1年！！

当院では昨年7月から月1回「栄養外来」を開始致しました(写真)。これは全国でも珍しい取り組みであり、専門医による「栄養」に特化した外来です。「栄養外来」では患者様の栄養状態の診察、診断および栄養状態に関する様々な検査を行う他、管理栄養士による身体計測や栄養指導も行っております。対象は炎症性腸疾患や消化管手術後の患者様、慢性疾患で食事療法が必要な患者様、さらにはメタボリックシンドロームで



栄養外来の様子

ダイエットが必要な患者様など、栄養状態に不安を抱えていらっしゃる患者様すべてが対象です。「栄養外来」は開始から1年を迎えまして、延べ130名の患者様がこれまで受診されております。栄養状態を改善することは免疫力を高めるなど、疾病の治療や予防においてはとても重要な全身管理のひとつです。

栄養状態に不安がある患者様、栄養のことで悩んでいらっしゃる患者様は、当院「栄養外来」にご連絡下さい。

*栄養外来のお問い合わせ ~ 「病診連携室」 または
「栄養サポートセンター」まで

栄養外来のお知らせ

8月10日(月) / 9月14日(月) / 10月は未定です。



福島労災病院理念

- ◎受ける人が主役の医療の実践
- ◎最善の医療・看護の提供
- ◎働く人の健康管理とリハビリテーションの実施

福島労災病院基本方針

- ◎痛み痛むかたの目線で公平な医療を行います
- ◎常に研鑽して高質な医療を安全かつ確実に提供し信頼される病院づくりに努めます
- ◎永年にわたる勤労者医療の実績を活かし働くかたの健康維持と早期社会復帰に取り組みます



看護部からこんにちは！（4東病棟編）

4東病棟は外科・眼科 41 床を有する混合病棟です。病床稼働率は 80%後半で、週に外科 4～6 件、眼科 1～3 件の手術を実施しています。

この病棟の特色の一つとして看護師の年齢が高いことがあげられ、その半数が 40 歳以上です。離職率が取りざたされている昨今、定着率が高いのは病棟の居心地がいいと言えるのかもしれませんが。先日、退院する患者様から「年配の看護師さんが多いので安心できる」というお言葉を頂戴しました。今後も“若い看護師”はその行動力と知識欲を生かし、“若い人よりもやや年上の看護師”は、その社会性と経験を生かし協働して患者様のケアにあたりたいと思います。



新コーナー♪ ご紹介しま～す

祝！ 蛭田理絵 認定看護師！

今年6月、当院で2人目の認定看護師となりました皮膚・排泄ケア認定看護師の蛭田理絵さんを紹介します。彼女は、皮膚にトラブルを生じ易い患者さまには予防的に関わり、排泄に伴い生じた問題や皮膚障害がある患者さまに対して治療や看護を行う分野のスペシャリストです。皮膚ケアや排泄ケアは日常的に行われる看護の基本となるものです。

認定看護師には実践・指導・相談という役割があり、彼女の活躍により当院の看護がさらにレベルアップすることは間違いありません。

穏やかで優しい看護師である彼女は、患者さまの皮膚の悩みに対して専門的知識と技術で看護を提供し、あなたの生活の質を高めてくれることでしょう。院内の職員はもちろん患者さまやご家族の皆様は、相談事がありましたら、遠慮なく声を掛けてください。いつでもお待ちしております。





～診療科紹介～

循環器科

《地域医療の更なる充実を目指して》

循環器科は狭心症・急性・陳旧性心筋梗塞、不整脈、心不全、心臓弁膜症、心筋症、先天性心疾患、閉塞性動脈硬化症、高血圧症などの診断と治療を担当しています。平成21年4月より大和田憲司先生（太田記念病院前院長）が当院の病院長に就任され現在5名で診療に励んでおります。

地域医療支援病院の使命を果たすべく他科診療科医師、看護師、臨床検査技師、診療放射線技師、薬剤師、栄養士、事務職員、ソーシャルワーカー等と連携し病診・病病連携の推進・維持に今後も努めて参ります。

64列マルチスライスCT導入により冠動脈の評価が迅速かつ低侵襲で可能となり大いに活躍しております。更に心電図、24時間ホルター心電図、運動負荷心電図、心臓超音波検査、レントゲン検査、血管造影検査、電気生理検査、核医学検査、平成21年4月に更新された最新の磁気共鳴断層検査等充実した機器を活用し患者様の個々の病態に応じてより安全に高度医療を提供できるよう日々の研鑽、努力を重ねております。現在、電子カルテの運用により更に効率の良い診療が可能となりました。日々、多くの患者様を診療しておりますと疾病予防・治療のために患者様ひとりひとりの病態に応じた危険因子の管理が今後ますます重要になると考えております。

院内外の先生方との連携を密にして地域医療の更なる充実のため全員で努力して参りますので今後とも宜しくお願い申し上げます。

循環器科主任部長 鈴木重文



鈴木重文主任部長



大和田憲司院長



吉成和之部長

私たちは、患者様とあたたかなふれあいを大切にします。



渡邊康之部長



三戸征仁部長



フ・メディカルだより



薬剤部 ～副部長紹介～



転任者の御紹介です。遅れましたが、当院薬剤部に4月から勤務されている、小関亨薬剤副部長の自己紹介をさせていただきます。



本年4月1日付で、北海道中央労災病院より転勤してまいりました小関 亨と申します。生まれも育ちも北海道岩見沢市です。札幌から車で約30分ほどですが、冬はたいへん雪の多い所です。

転勤が決まり、友人や近所の人たちから「何で内地に行くの？」（北海道で本州のことをこういう言い方をする人がいます）と聞かれ、説明しているうちに不安と緊張を覚えたものでした。しかし、福島での生活も4ヶ月経ち、職場の皆さんの支えもありやっと1人生活にも慣れてきました。そして、趣味の運動・ジョギングを再開できるようになりました。

これからは、役割を自覚し、微力ながらも患者様そして福島労災病院のために職務を遂行していきますので皆様よろしくお願いたします。



私たち薬剤師は、おくすりの品質の確保、正確な調剤、わかりやすい情報提供、副作用防止等の面から患者様の治療に参加していきます。
おくすりについてご不明な点がございましたら、遠慮なくおたずね下さい。

リハビリテーション科～技師長紹介～

こんにちは！いよいよ夏が到来し暑さも本格的になってきました今日この頃ですが、皆様いかがお過ごしでしょうか。さて、新しいニュースといえば今年4月よりリハ科にも8年ぶりに技師長が赴任してきました！リハビリされている方は御存じかと思いますがこの場をお借りして技師長を紹介したいと思います。

技師長独占インタビュー！！

小笠原健治技師長 理学療法士

Q1 出身は？

岩手県宮古市の生まれです。高校を卒業するまで住んでいました。最初の勤務地が岩手労災病院（現イーハトーブ病院）だったので、自宅は宮沢賢治の故郷花巻市にあります。家族は妻と一男二女の5人です。

Q2 趣味は？

下手の横好きですがしばらく北海道にいたので海釣り（特に船釣り）にはまりました。いわきに来てからも3回程船に乗りました。それ以外には、山菜・きのこ狩りが好きですが、方向音痴なので山の中で迷ったり、一度スズメ蜂に刺され、医師から「次は命の保障はない」と言われてから足が遠のいてます。

Q3 技師としての経験は？

昭和58年4月より岩手労災病院で18年間、平成13年4月より釧路労災病院で8年間勤務させていただき、今回の転勤で3施設27年目になります。

Q4 得意分野はありますか？

得意かどうかは何とも言えませんが、整形外科疾患や神経難病（パーキンソン病、脊髄小脳変性症など）を中心に、脳血管疾患やがんのリハビリテーションも経験があります。

Q5 福島労災病院に赴任しての印象は？

前任地の釧路に比べ気候が温暖で住みやすいのですが、しばらく落ち着いていた杉花粉症が再発したのには参りました（釧路には杉の木がありません）。病院の印象は「建物は出来てから相当年数が経っているな」というのが第一印象でした。病院職員の方々は、皆さん笑顔で一生懸命頑張っているなと思います。病院の理念でもある「受ける人が主役の医療」をしっかりと実践しようという意欲を感じました。

リハ科は若いスタッフが多く向上心もあり、スタッフ間の仲も良く、大変好感が持てました。

Q6 これからの福島労災病院に期待することは？

労災病院の使命でもある「働く人の健康の維持・増進」とともに、地域医療支援病院、地域がん診療連携拠点病院として地域住民の皆様にとって「なくてはならない病院」として評価していただけるよう、福島労災病院の一員として、微力ながらも皆様とともに頑張りたいと思います。



リハ科は技師長を迎え入れたことでさらに団結力を増しました！今後さらなるパワーアップを図り一人でも多くの患者様の役に立てるよう日々精進していく次第です。よろしくお願いいたします！

検査科 ～17名のアトムとウラン～

こんにちは、今回は検査科の院内構成等の御案内をいたします。

検査科では、患者様から採取された血液や尿などの検体を分析しています。

また、身体内部の状態を超音波等の検査機器を用いて検査しています。その他にも、細菌による感染の有無、細胞や組織の検査等を行い、検査結果を医師に提供し診断の補助をしています。



1) 部門構成

- 1) 検体検査 (血液・尿・便の検査、貧血検査・肝臓機能・腎臓機能検査 等)
- 2) 輸血検査 (血液型・交差適合試験)
- 3) 細菌検査 (感染症、遺伝子検査・インフルエンザ・O-157 等)
- 4) 生理検査 (心電図・脳波・超音波・肺機能検査 等)
- 5) 病理・細胞診検査 (顕微鏡を使用し細胞の異常など精密検査します)

2) 検査機器

全自動生化学自動分析機・尿分析機・全自動尿中細胞分類装置・便潜血検査装置・全自動血球分類装置・血糖測定装置・全自動細菌検査装置・心電計・脳波計・肺機能装置・超音波(エコー)検査装置・聴力検査装置

3) 認定資格

糖尿病療養指導士・細胞検査士・国際細胞検査士・超音波検査士・
認定臨床微生物検査技師・感染制御認定臨床微生物検査技師・臨床工学士

2008年12月より導入されたオーダリングシステムも軌道に乗り始め、待ち時間の解消に役立っていることと思います。

私たち17名の臨床検査技師も最新の検査機器を操作しながら、こころ優しい10万馬力の力を持ったアトムやウランのように提出された検体(血液・尿・便・細胞など)を通じて、患者様中心のチーム医療に積極的に参加し、安心・安全の向上に努力しています。

そして、私たちは誓います。

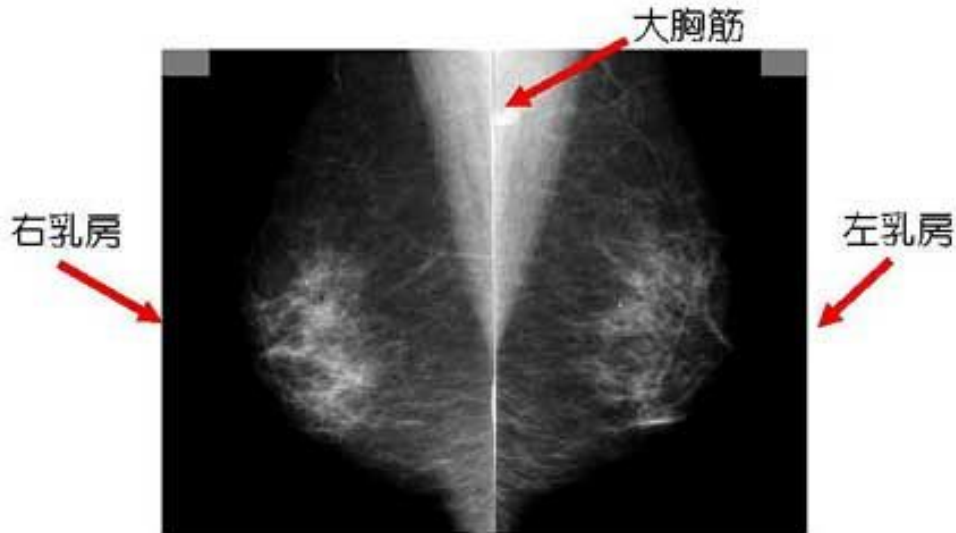
「信頼される病院づくりに努め、最善の医療」

を提供いたします！



放射線科 ～乳がん検診のすすめ～

マンモグラフィーによる乳がん検診のすすめ



皆様もあらゆるマスメディアを通じて乳がんに対して乳がん検診の重要性を認識されていると思います。乳がんはマンモグラフィー（乳房X線写真）を撮ることによってより早期に発見できると言われています。

いわき市でもいくつかの施設で乳がん検診が行われております。

当院でも乳がん検診では、NPO法人マンモ精度管理委員会による訓練、試験によって認定を受けた医師による視触診、同じくマンモグラフィー認定技師による撮影が行われております。

マンモグラフィーとは、専用のX線装置によって、乳房を両側から挟み撮影するため、どうしても痛みを生じますが、挟んで乳腺を薄くのばすことによって、鮮明な画質になりX線の被ばくを軽減することができますのでご理解をいただければと思います。

検診は40歳から受けることができます。40代の方は2方向の撮影と視触診、50歳以上の方は1方向の撮影と視触診となります。

皆様是非一度受診なさってみてはいかがでしょうか。
よろしく願いいたします。

マンモグラフィー装置





栄養管理室 新鮮★夏野菜！！～トマト編



リコピンパワー

リコピンとはトマトに含まれる赤い色素です。リコピンはカロチノイドの一種です。今回は今注目されているリコピンについて紹介したいと思います。

<リコピンの抗酸化作用>

リコピンが注目される理由は抗酸化作用にあります。リコピンの抗酸化作用はビタミンEの100倍、ベータカロチンと比べても2倍強いことが明らかにされています。リコピンには細胞の癌化を防ぐ役割を持つ遺伝子を活性化する機能があると考えられています。

<悪玉コレステロールとリコピン>

悪玉コレステロールとは脂質とたんぱく質の複合体で、血液中でコレステロールを運ぶ役割をしています。これが増えすぎると動脈硬化の原因となるほか、様々な疾病にもつながっていきます。これらを抑えるのに有効なのがリコピンなのです。リコピンを摂取することによって動脈硬化の予防になるといえます。

<美容効果も期待できる！？>

リコピンは老化や生活習慣病から身体を守るだけではありません。リコピンは紫外線をあびることによって肌の表面に発生する活性酸素を取り除きます。そしてメラニンの生成を促す物質の発生を抑制するので、美白効果が期待できます。一日で摂る目安はトマト2個分、トマトジュースだと1本で十分なリコピンが摂れます。

リコピンは生トマトを摂取するよりは加工したトマトを摂取するほうがより吸収されるので、トマトジュースに抵抗がある人はトマトソースを使った料理やトマトを煮込んだ料理などで摂取してみてもいいかもしれませんか？

リコピンをたくさん摂って活性酸素に負けない身体になりましょう☆



栄養サポートセンター (田村・尾園・末吉)

特定健診・特定保健指導とは！？(1)

平成20年度からメタボリックシンドロームに着目した特定健診・特定保健指導が導入され1年が経ちました。これはメタボリックシンドロームの概念を用いて積極的かつ断続的な働きかけを行うことにより「生活習慣病」の発症予防を期待しています。私たち管理栄養士も「本人の意欲を高め、行動変容への支援」が出来るような食事指導を行って行きたいと思っています。

簡単

メタボ・チェック

いずれかの項目に該当する人は今すぐ栄養サポートセンターへGO！！

- 間食が好き♥
- 最近食欲が止まらない・・・
- 野菜よりもお肉が好き！！
- ジュース・お酒が好き♥
- 食事のバランスに偏りがある
- 体重計に乗ることが苦痛である・・・
- コーヒー・紅茶には砂糖をたっぷり入れる

腹部



福島労災病院チーム医療の紹介

～緩和ケア・NST・褥瘡対策 合同の活動～

NST 田村佳奈美

■チーム医療で患者様をサポート

福島労災病院では医師を中心に様々な職種が協力し合い「緩和ケアチーム」、「NST(栄養サポートチーム)」、「褥瘡対策チーム」、「院内感染対策チーム」など多くの活動をチームで活発に行っております。

■一歩進んだチーム医療へ!!

昨年(2008年)からは、さらに一歩進んだチーム医療を目指し、「緩和ケアチーム」、「NST」、「褥瘡対策チーム」が合同で、年3回のカンファレンスと年1回の院内研究発表会を自発的に開始致しました(写真)。

入院中の患者様は疾病とその疾病に起因する多くの悩みを抱えています。そして私たち医療従事者も、患者様が抱える悩みを共に共有しその解決のためにどうサポートすることがベストなのかを考えなければなりません。そこで多職種が関るチーム医療と、さらにはひとつのチームでは解決出来ない問題を複数のチームがサポートし合う試みを福島労災病院では開始致しました。

必要な職種、必要なチームが患者様にとって適切な時期に関することで、患者さまが抱える様々な問題を少しでも緩和し、医療に貢献したいと考えております。チーム医療から、さらに一歩進んだチーム医療を目指し、日々患者様やそのご家族の皆様のために、力を注ぎたい!!そう考えております。





誰にでも！オアシスです。

↑オアシスのロゴマーク

私たちオアシスMSCは、病院内の主にサービス部門の売店・食堂・理容室の運営をはじめ病院業務の一部を受託するなど社員数は13名となっております。

また、その他、福祉用具展示室や病室のテレビ・コインランドリーなど、患者様をはじめ当院を利用される皆様に対し暖かい思いやりの心で、医療環境の向上のために、努めております。

当社は「心のオアシス（やすらぎと癒しの場）の提供」、「観客重視と観客満足度向上等を理念の中心とし、それを達成するために平成16年2月に当店舗を含む全店舗「ISO 9001 品質マネジメントシステム」の認証を取得いたしました。

これからも、多くの人々との「出会い」「ふれあい」「心のかよいあい」の気持ちを忘れずに全員が力をあわせて業務に取り組み、病院はじめご利用者のご要望に沿えるよう努力してまいります。

それでは、当院オアシスMSCの素敵なスタッフをご紹介しますね。



こんにちは、**営繕担当**の自称小林旭です。
見かけたら、アキラと呼んでね。



こんにちは、**売店**の元モーニング娘？です。
え！失礼しました。まだ、現役（娘？）でした。



こんにちは、**ラウンジときわ**の自称
Perfumeで～す。



こんにちは、**理容室**の自称
PUFFYです。似ているでしょ。



こんにちは、**福祉用具展示室**
の自称水森かおりで～す。



みないと始まらない！！

オープンハウス（病院見学会）

例年、12月頃を開催していますよ！（詳しくは後日）



もしも、自分が勤務するならどんなことをするのか？色々噂は聞いているけれど、中身はどんな感じなのかな？先輩は、どんな風に仕事をしているのかな？

～と言うわけで、あなたの気になる病院のところを前回開催時の様子（写真）をお見せいたします。

看護学生及び就職希望に、当院の雰囲気を感じ、より深く当院を知っていただくためにオープンハウス（病院見学会）を今年も行なう予定です。

詳しい内容は、まだ未定ですが様々な企画を考えております。決まり次第、院内の掲示板等でお知らせいたします。皆様の参加お待ちしております！

<展示コーナー>



- ・医療機器展示
- ・介護用品展示
- ・パネル展示
- ・リハビリ棟の機器展示
- ・ふくろうライブラリー など



<相談コーナー>



- ・栄養の相談
- ・薬の相談
- ・健康の相談

→16ページへ続く

納涼メニュー

暑い日といったらやっぱり冷麦！！今回は夏野菜のトマトを使用した、とってもおいしい冷麦をご紹介します。

～冷麦献立～610kcal（目安）塩分4.8g

- ☆冷麦
- ☆冬瓜の含め煮
- ☆バナナ
- ☆牛乳

- 冷麦（1人用）
- 冷麦(乾麺)…80g
 - 鶏ささ身…30g ……（小1/2本）
 - きゅうり…30g ……（1/3本）
 - 錦糸卵…15g
 - トマト…30g ……（1/3コ）
- 【タレ】
- 醤油…小さじ1 みりん…小さじ1/2
 - かつお節…1g だし昆布…2g



☆作り方～冷麦～

- ①きゅうりは千切り、卵は錦糸卵、鶏ささ身は熱を加えて熱いうちにほくしておく。
- ②トマトはくし型に切る
- ③タレを作る。だし昆布とかつお節でだしをとり、醤油・みりんを加えて味を調節し、ひと煮立ちさせたら粗熱をとって冷やす
- ④冷麦は好みの硬さにゆでる
- ⑤皿に冷麦を入れ、その上にきゅうり・錦糸卵・鶏ささみ・トマトをそれぞれ盛り付けたら完成☆

とっても簡単でおいしいので、ぜひ試してみたいかがでしょうか？



ふくろうのつぶやき…

「一期一会」



外科部長 佐藤 直

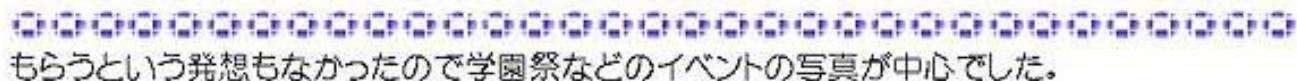


福島労災病院1階廊下の展示スペースをお借りして今年の1月から写真を展示させていただいております。「先生、あれ全部撮ったの?」「俺はあの写真がいいなー」「私に下さい」「実は俺も写真撮るのが好きなんだ」「次はいつ入れ替えるの?」病棟の回診をしていると様々な反応がありますが皆さん好意的で、仕事そっちのけで(?)ひとしきり写真談義に花が咲くこともあります。

僕が写真、というよりもカメラに興味を持ったのはおそらく祖父や父の影響だろうと思います。旅行好きだった祖父は、僕がまだ小学生くらいの頃、新しいカメラを買って常に持ち歩いてはたくさんの写真を撮っていました。いわゆる「バカチョンカメラ」のはしりだったのですが、そんな祖父の楽しげな姿を見て育ちました。(…今にして思えば祖父は単に「新しもの好き」だったのかもかもしれません。)一方の父は高校時代から白黒写真を撮っていたらしく(当時は自分で現像していた)、ある時一眼レフカメラ(マニュアルフォーカス)を手に入れました。中学になるとメカに興味を持ち(普通の男子のレベルですが…)、当然祖父や父のカメラも僕の射程に入り、時々いたずらで写真を撮るようになりました。高校時代は部活に明け暮れており、ほぼ3年間カメラに触れた記憶がありません。唯一、修学旅行のときに写真部のクラスメートが高級一眼レフカメラを持ってきていて「カッコイイなー」と思ったくらいでした。



大学に入り、当時流行っていたオートバイ(中型)の免許を取り、夏休みに仲間と北海道ツーリングに出かけました。その年の北海道は天候不順で毎日雨に遭い、最後の日に初めて太陽を見ました。旭川から一路南下し、美瑛町～上富良野に差しかかると一面に丘陵地帯が広がっています。富良野で休憩を取ったときのこと、土産物屋で絵葉書が目にとまりました。一見油絵かと思うような鮮烈な色彩の風景写真でした。自分への土産として買い帰ってから見直しましたが、やはり写真なのか絵なのか分かりませんでした。それが前田真三氏の作品との最初の出会いでした。大学時代はやはり「部活」に明け暮れていたので、自分のカメラを持ったのはそれから数年経ってからのことです。しかし最初から「作品」が撮れるわけもなく、人に見て



もらうという発想もなかったので学園祭などのイベントの写真が中心でした。

働いて数年が経ち、ある会津地方の病院に勤務していた頃のこと、天気の良い休日にはじっとしていらなくて裏磐梯や雄国沼などによく出かけていました。ある年配の先生から、「昔家族の写真撮るために買ったんだけど、今は使わないからよかったら譲りますよ。」と言われ、往年の名機ニコンF3を格安で手に入れてから僕の写真に対する姿勢が少しずつ変わってきたようです。それまではあまり深く考えず気ままに撮っていたのですが、被写体と「向き合っ
て」丁寧に撮ることを心がけるようになった気がします。見た人にその場の「空気感」を感じてもらえるような作品にすることが目標です。最近ではすっかりフィルムカメラの出番が少なくなり、デジタルカメラで撮ることが多くなってしまいましたが、このスタイルは変えずにゆきたいと思っています。

風景との出会いは「一期一会」だと思います。天気や光の具合で印象がだいぶ変わります。同じ日時、同じ場所でも次の年には全く様相が変わっていることもあります。写真には時間を止める力があります。その瞬間に感じた思いを、見てくださる皆さんと少しでも共有できれば幸せです。最後に、

「うつくしいものを 美しいと思える あなたの心がうつくしい」 相田みつを



→12 ページからの続き

昨年のオープンハウス時の写真です♪♪



<編集後記>

早いものですねー、「ふくろう通信」が復刊（第1号：平成20年8月1日発刊）してから1年が経過いたしました。編集に当たっての基本的な方針といたしましては、「この“ふくろう通信”を読まれている方々が“何を知りたいと思っていられるのか”という点を基本に紙面構成をすること。」です。まだまだ不十分であると承知していますので、引き続き、皆様方のご意見、ご要望をお聞かせいただきたいと思います。

さて、ちょこっと「豆知識」情報をお知らせしたいと思います。

- 8月【和名】葉月（はづき）/木の葉が繁茂し、次第に落ちてくる「葉落ち月」がなまって「はづき」となりました。
【誕生石】サードニックス【誕生花】けし
- 9月【和名】長月（ながつき）/夜が長いので「夜長月」の夜を略した呼び方です。また、長雨の時期からきたという説なども。
【誕生石】サファイア【誕生花】朝顔
- 10月【和名】神無月（かんなづき）/すべての神々が出雲大社に集まるので、国の神社では、「神不在」→「神無し」からきました。
【誕生石】オパール【誕生花】ガーベラ、コスモス

次号（11月1日）はどんな紙面構成になるのでしょうか。

事務局長 酒井 政幸



◎ご意見・ご感想などをお聞かせください。

◎次回発刊は、平成21年11月1日を予定しております



「ふくろう通信」は当院ホームページでもご覧いただけます。

ホームページアドレス：<http://www.fukushimah.go.jp>